

Inleiding tot ritmes en melodieë

Credo Musiekteorie-opleidingsprogram

GRAAD 3

Deur S. J. Cloete

I.R.3



Kopiereg voorbehou © 1988

INHOUDSOPGAWE

BLADSY

1. Akkoordbasis	224
1.1 Akkoordbasis aan die <i>begin</i> van die melodie	225
1.2 Akkoordbasis aan die <i>einde</i> van die melodie	226
1.3 Akkoordbasis in die <i>middel</i> van die melodie	226
2. Non-akkoordnote	229
2.1 Deurgangsnote	229
2.2 Hulpnote.....	231
3. Frasestruktuur	232
4. Kadense	233
5. Reële en tonale sekswense	234
6. Gelyke beweging en teenbeweging	236

Om 'n suksesvolle melodie (wysie) te kan skryf, moet 'n mens 'n grondige kennis hê van basiese konsepte soos akkoordbasis, non-akkoordnote, frases, kadense, ens. Hierdie module sal jou help om dié kennis te kry.

In die volgende module gaan jy leer hoe om ritmes, melodieë en baslyne te skryf.

1. AKKOORDBASIS.

'n Akkoordbasis is geskikte akkoorde wat die melodie **ondersteun** en waaruit dus 'n begeleiding geskep kan word (bv. kitaarbegeleiding vir 'n sangeres).

Dit is baie belangrik dat jy 'n geskikte akkoordbasis in gedagte hou wanneer jy 'n melodie of 'n baslyn skryf. 'n Goeie melodie impliseer 'n goeie akkoordbasis.

Wat is 'n goeie akkoordbasis?

'n Geskikte akkoordbasis sal altyd die **toonsoort verstewig**: Die drie primêre akkoorde I(i), IV(iv), V sal dikwels gehoor word en die stuk sal begin en eindig met akkoord I(i) as die basis.

1.1 AKKOORDBASIS AAN DIE BEGIN VAN 'N MELODIE.

1.1.1 ÓP DIE EERSTE SLAG.

Die eerste sterk maatslag van die stuk moet die **tonika-akkoord** I(i) impliseer. Die tonika-akkoord lê die toonsoort stewig vas. Die eerste noot van die melodie is dan 'n noot wat uit die tonika-akkoord kom en kan die grondnoot (1^e), derde (3^e), of vyfde (5^e) van die akkoord wees.

VOORBEELDE in C-majeur:

The image shows three musical staves in C major, each starting with a circled note. The first staff starts on the first degree (C), labeled (i) 1^e and C:I. The second staff starts on the third degree (E), labeled (ii) 3^e and C:I. The third staff starts on the fifth degree (G), labeled (iii) 5^e and C:I.

As die eerste noot die derde of die vyfde is, moet 'n ander noot uit dieselfde akkoord dit opvolg om die tonika-akkoord te verstewig. Die beste noot om die derde of vyfde op te volg, is altyd die grondnoot. Kyk na voorbeelde (ii) en (iii).

1.1.2 ANAKRUSIS (OPSLAG).

Dit is altyd goed om die dominantakkoord (V) by die anakrusis te gebruik, dit is op die swak maatslag voor die eerste sterk maatslag van die frase. Die dominantakkoord word dan opgevolg deur die tonika-akkoord op die eerste sterk maatslag van die frase. Die eenvoudigste melodienote in so 'n geval sal wees 5 – 1, alhoewel 5 – 5, 5 – 3, 7 – 8 en 2 – 1 ook moontlik is.

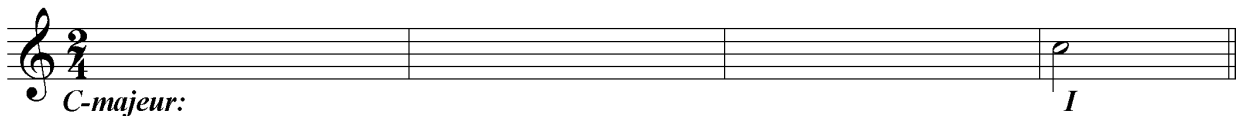
VOORBEELD:

The image shows a musical staff in C major. The first measure contains a circled note G (5) on a weak beat, labeled C: V. The second measure contains a circled note C (1) on a strong beat, labeled I. The rest of the melody is shown as a sequence of notes: D, E, F, G.

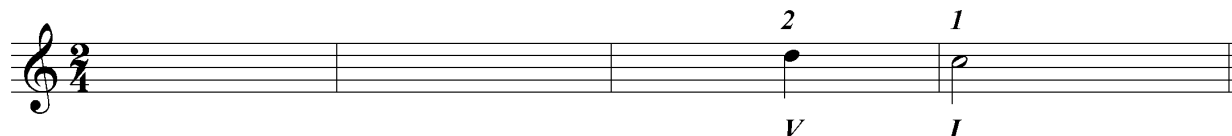
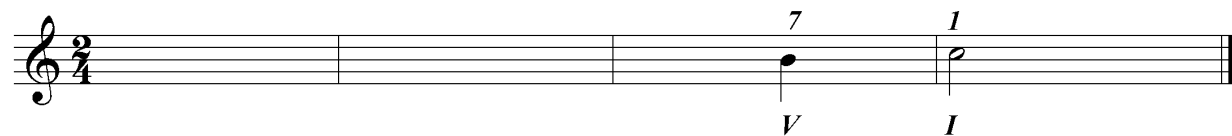
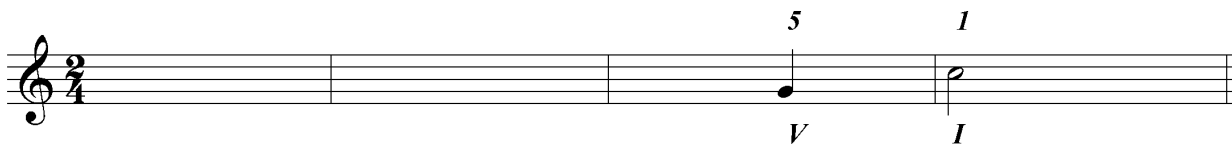
1.2 AKKOORDBASIS AAN DIE EINDE VAN DIE MELODIE.

Die melodie behoort te eindig met die **tonikanoot**, verkieslik op 'n **sterk maatslag**, met die tonika-akkoord in gedagte.

VOORBEELD:



Die voorlaaste akkoord (op die swak maatslag) moet die **dominantakkoord** wees. Dit bevat baie spanning wat wil oplos na die tonika-akkoord. Die voorlaaste melodienoot sal dan uit die dominantakkoord kom, d.i. die 5^e, 7^e of 2^e trap.



Jy weet nou hoe om 'n melodie te begin en te eindig.

ONTHOU	
Begin:	- Op die eerste sterk slag: I(i) (melodie = 1, 3 of 5) Anakrusis: V / I (melodie 5 – 1, 5 – 5, 5 – 3, 7 – 8, 2 – 1)
Eindig:	- Op die tonika op 'n sterk slag met V – I(i) as akkoordbasis. (melodie = 5 – 1, 7 – 1 of 2 – 1)

1.3 AKKOORDBASIS DEUR DIE LOOP VAN 'N MELODIE.

Daar is 'n verskeidenheid akkoorde wat tussen die begin en die einde van 'n melodie gebruik kan word. Onthou dat die volgorde waarin een akkoord voort beweeg na 'n volgende een, **akkoordprogressie** genoem word. Om mee te begin, kan jy die eenvoudigste of **basiese akkoordprogressie** gebruik.

Die basiese akkoordprogressie is:

I(i) - *IV(iv)* - *V* - *I(i)*
tonika- *subdominant-* *dominant-* *tonika-*
akkoord *akkoord* *akkoord* *akkoord*

Voorbeeld in C-majeur:

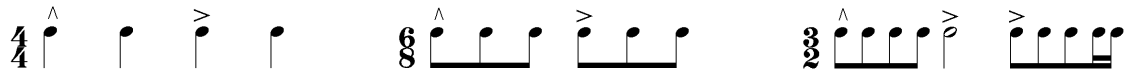
- Let wel:** - Beweging van V na IV is nie 'n goeie progressie nie, maar beweging van IV na V is goed.
- Omkringde note behoort **nie** aan die akkoordbasis nie. Dit is **non-akkoordnote**. Ons sal dit later in hierdie module bespreek. Al die ander note is deel van die akkoordbasis.

Kom ons analiseer die vorige voorbeeld:

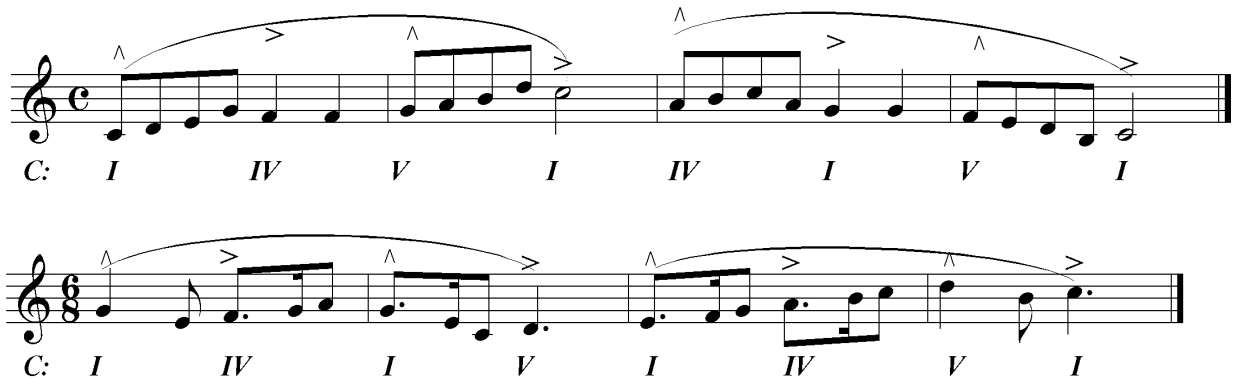
- Maat 1 - Akkoordbasis: I in C-majeur (C-E-G)
Melodienote: C, D (non-akkoordnoot) E, G
- Maat 2 - Akkoordbasis: IV in C-majeur (F-A-C)
Melodienote: F, F
- Maat 3 - Akkoordbasis: V in C-majeur (G-B-D)
Melodienote: G, A (non-akkoordnoot) B, D
- Maat 4 - Akkoordbasis: I in C-majeur (C-E-G)
Melodienote: C

In die vorige voorbeeld het akkoordverandering elke keer plaasgevind by die begin van 'n nuwe maat. Dit is goed. Probeer altyd om by die begin van die maat, dit wil sê **op die sterk maatslag**, akkoordverandering te impliseer.

Onthou die eerste maatslag is nie die enigste sterk slag nie. In $\frac{4}{4}$ -tyd is die eerste en derde slag sterk. In $\frac{6}{8}$ -tyd is die eerste en vierde agstenote sterk, ens. Dit is goed om **akkoordverandering op hierdie sterk maatslae te impliseer**.



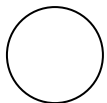
VOORBEELDE:



Soos jy reeds weet, is hierdie nie die enigste akkoordprogressie nie. Daar is baie ander kombinasies.

Oef. 228/1

BEANTWOORD/VOLTOOI DIE VOLGENDE:



- 1 'n Melodie wat op die eerste sterk slag begin, behoort die _____ (tonika-, subdominant- of dominantakkoord) as akkoordbasis te hê.
- 2 'n Melodie wat met 'n anakrusis begin, behoort die akkoordbasis _____ (V - I(i) of I(i) - V) te gebruik.
- 3 Wanneer 'n melodie met 'n opslag begin, is die beste melodienote _____ (4 - 1 of 5 - 1)
- 4 'n Goeie melodie impliseer 'n goeie _____
- 5 'n Melodie eindig op die _____ (1^e, 3^e of 5^e trap) op 'n _____ (sterk of swak) maatslag.
- 6 Die voorlaaste akkoord van 'n melodie is die dominantakkoord. Noem drie moontlike toontrappe vir die voorlaaste melodienoot: _____

- 7 *Akkoordprogressie* is _____ (kitaarbegeleiding, een akkoord wat na 'n ander een toe beweeg, akkoordbasis).
- 8 Die basiese akkoordprogressie is _____
- 9 Non-akkoordnote is note wat nie aan die _____ behoort nie.
- 10 Dit is goed as die akkoord verander op 'n _____ (swak of sterk) maatslag.
- 11 In $\frac{4}{4}$ -tyd is die 1^e en _____ maatslae sterk.
- 12 In $\frac{6}{8}$ -tyd is die 1^e en _____ agstenote sterk.

2. NON-AKKOORDNOTE.

Non-akkoordnote is note wat nie aan die (geïmpliseerde) akkoord behoort nie. Hulle maak die musiek interessant, verskaf ritmiese variasie en bring so 'n vryheid in die melodie. Hulle versier die melodie.

Die volgende note is non-akkoordnote. In latere grade sal jy nog meer byleer.

2.1 DEURGANGSNOTE.

Deurgangsnote **verbind twee akkoordnote (harmonienote) deur trapsgewyse beweging in dieselfde rigting.** "Trapsgewys" beteken die note beweeg in dieselfde rigting in **alfabetiese volgorde**, soos in 'n toonleer.

In die volgende voorbeeld is die akkoordbasis akkoord I in C-majeur (C-E-G). Die melodie bevat al die note van die opgaande toonleer van C-majeur.

C-majeur: I *I*

Omkringde note behoort **nie** aan die akkoord (C-E-G) nie. Die toonleer hierbo bevat dus akkoordnote, sowel as note **waardeur beweeg word** sonder om te stop. Dit word **deurgangsnote** genoem.

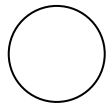
Die melodie kan, met goeie resultaat, tot stilstand gebring word by die E, G of C (akkoordnote). Dis egter nie die geval by D, F, A of B nie. Die toonleer **wil deurbeweeg** na 'n akkoordnoot, vandaar die naam **deurgangsnoot**.

Deurgangsnote **verbind** dus akkoordnote, dit het 'n **verbindingsfunksie**.

Oef. 230/1

VOEG DEURGANSGNOTE BY DIE VOLGENDE HARMONIENOTE OM 'N TOONLEERPASSASIE TE VORM:

- Let wel:**
- In so 'n vraag mag jy die nootwaardes verander.
 - Jy mag triole gebruik.
 - Groepeer note reg volgens die tydmaatteken.



1

F-majeur: I

2

G-majeur: I

Oef. 230/2

HERSKRYF DIE VOLGENDE MELODIE OP DIE ONDERSTE NOTEBALK. VOEG DEURGANSGNOTE BY OM DIE MELODIE MEER VLOEIEND TE MAAK. GROEPEER NOTE ALTYD KORREK:

C: I IV V vi IV I V I

2.2 HULPNOTE.

2.2.1 BO-HULPNOOT.

As 'n akkoordnoot een trap ópwaarts beweeg en dan weer terug na die akkoordnoot, is dit 'n *bo-hulpnoot*.

VOORBEELD:

C-majeur: I V I

2.2.2 ONDER-HULPNOOT.

As 'n akkoordnoot een trap áfwaarts beweeg en dan weer terug na die akkoordnoot, is dit 'n *onder-hulpnoot*.

VOORBEELD:

C-majeur: I V I

'n Hulpnoot dien as versiering vir 'n herhaalde noot deurdat dit die herhaalde noot **afwissel**. Dit word dan ook soms 'n **wisselnoot** genoem. Die hulpnoot het dus 'n **versieringsfunksie**. Dit kan **áf van die maatslag** voorkom, soos in die voorbeeld by 2.2.1, of **óp die maatslag** soos in die voorbeeld by 2.2.2.

Oef. 231/1

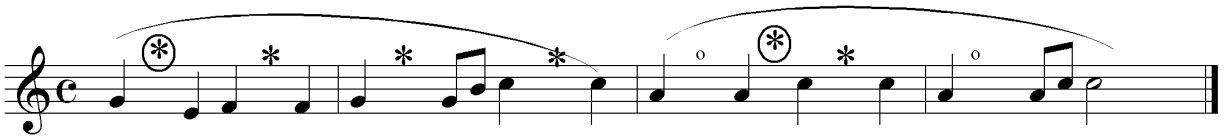
VERSIER DIE VOLGENDE MELODIE DEUR BO-HULPNOTE BY *

EN ONDER-HULPNOTE BY (*) TE VOEG:

Oef. 232/1

VERSIER DIE VOLGENDE MELODIE DEUR BO-HULPNOTE BY *, ONDER-HULPNOTE BY °, EN DEURGANGSNOTE BY ⊛ TE VOEG:

Let wel: Groepeer note korrek.



3. FRASESTRUKTUUR:

'n Melodie bestaan uit sinne en sinne bestaan weer uit frases. 'n Frase in die musikale sin, is 'n **kort groep note wat voel of dit 'n eenheid vorm**. Musikale frases val gewoonlik saam met die vers se woorde wat getoonset (musiek voor geskryf) word. Kyk na die volgende voorbeeld:

Twinkle twinkle little star (Tradisioneel)

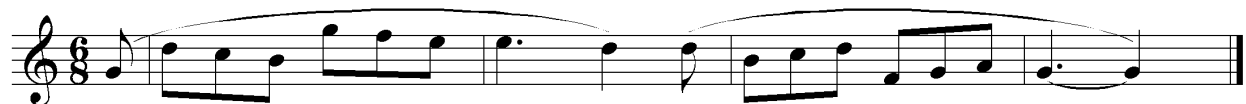
musikale sin

Mate 1 – 4 en 5 – 8 kan gesien word as **twee frases**, 'n voorsin en 'n nasin. Die tweede frase is 'n **antwoord** op die eerste frase. Daar is eenheid in die twee frases, sowel as variasie. Mate 1 – 8 kan gesien word as 'n musikale **sin**.

Die frases in 'n melodie is meestal **ewe lank**, gewoonlik twee of vier mate. Hulle begin gewoonlik met **dieselfde ritme**, of naastenby dieselfde ritme.

In graad 3 gaan jy werk met **viermaat** melodieë of ritmes. 'n Viermaat melodie kan 2 tweemaat frases hê. 'n Boog oor of onder die note word 'n **fraseringsboog** genoem, as al die note onder die boog *legato* gespeel word.

VOORBEELD:



Wanneer daar nie 'n fraseringsboog is nie, word die tekens ' or // soms gebruik om die einde van 'n frase aan te dui.

4. KADENSE.

Aan die einde van 'n frase is daar gewoonlik 'n **kadensiële punt** wat langer nootwaardes vereis.

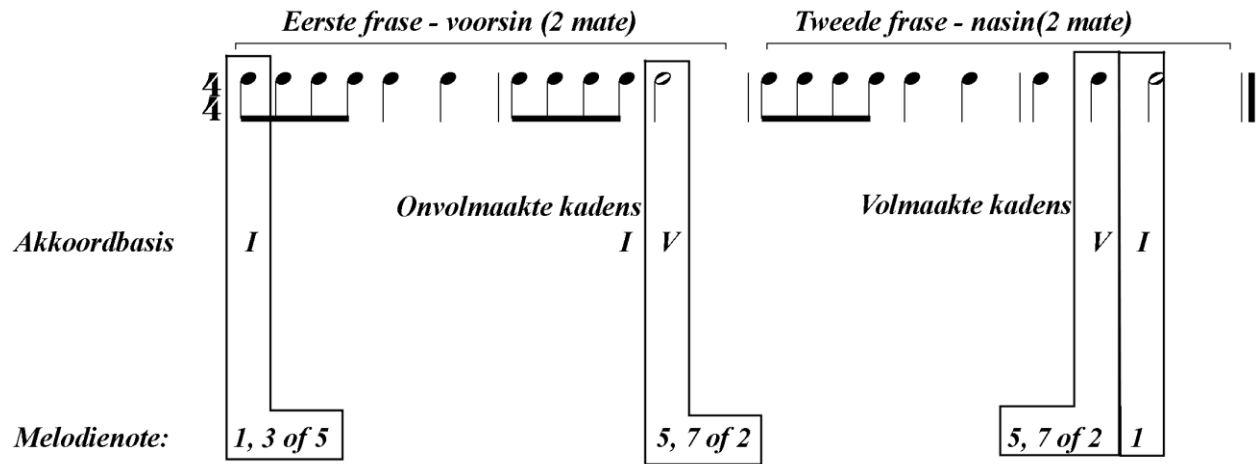
Jy weet alreeds dat die laaste kadens die **volmaakte kadens** (outentieke of voltooide kadens) genoem word. Dit beteken dat die nasin met V – I(i) eindig. Akkoord I(i) klink **klaar, finaal, afgerond**.

Die voorsin eindig I(i) – V, wat 'n **onvolmaakte kadens** (onvoltooide of half kadens) genoem word en wat nie afgerond klink nie.

Die melodienoot moet uit die betrokke akkoord geneem word.

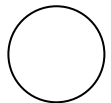


OPSOMMEND – LEER:



Oef. 233/1

VOLTOOI DIE VOLGENDE:



- 1 'n Ruspunt in musiek word 'n _____ genoem.
- 2 Gewoonlik word 'n _____ (langer/korter) nootwaarde by 'n kadenspunt gebruik.
- 3 'n Musikale frase word met 'n _____ (fraseringsboog/bindboog) aangedui as al die note binne die frase **legato** gespeel moet word.

- 4 'n Musikale ruspunt kom by die _____ (begin/einde) van 'n frase voor.
- 5 'n Nie-finale kadens kom voor _____ (deur die loop van 'n melodie/teen die einde van 'n melodie).
- 6 Watter akkoordbasis sal jy gebruik aan die einde van die voorsin? _____

Oef. 234/1

VERDEEL DIE VOLGENDE MELODIE IN TWEE FRASES MET FRASERINGSBOË EN SKRYF DEURGANSGNOTE BY (*), BOHULPNOTE BY * EN ONDER-HULPNOTE BY °:



5. REËLE EN TONALE SEKWENSE.

Jy weet alreeds dat 'n **sekwens** die herhaling van 'n melodiese patroon op **verskillende toonhoogtes** is, gewoonlik 'n 2^e of 3^e bokant of onderkant die vorige een.

'n Sekwens kan **reël** of **tonaal** wees. Daar kan 'n mengsel van reële en tonale sekwense wees.

5.1 REËLE SEKWENSE.

In 'n reële sekwens is die **kwaliteit waardes** van die **intervalle** binne die sekwens **dieselfde** in elke patroon.



"Dink" in toonsoorte vir elke patroon: maat 1 is in C: en maat 2 is in D:

5.2 TONALE SEKWENS.

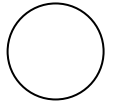
In 'n tonale sekwens is die **vorm** van die melodiese patroon dieselfde, maar die **kwaliteit waardes** van die **intervalle** binne die sekwens **verskil**.

VOORBEELD:

majeur 2^e *mineur 2^e*
majeur 2^e *majeur 2^e*

Oef. 235/1

SKRYF 'N HAKIE (— OF) — OM DIE SEKWENSE AAN TE DUI EN BENOEM HULLE AS REËL OF TONAAL:



VOORBEELD:

reël *tonaal*

1

2

3

4

5

6

6. GELYKE BEWEGING EN TEENBEWEGING.

6.1 GELYKE BEWEGING (dieselfde rigting).

Wanneer twee of meer stemme in **dieselfde rigting** (parallel) beweeg, sê ons hulle is in **gelyke beweging**.

VOORBEELD:

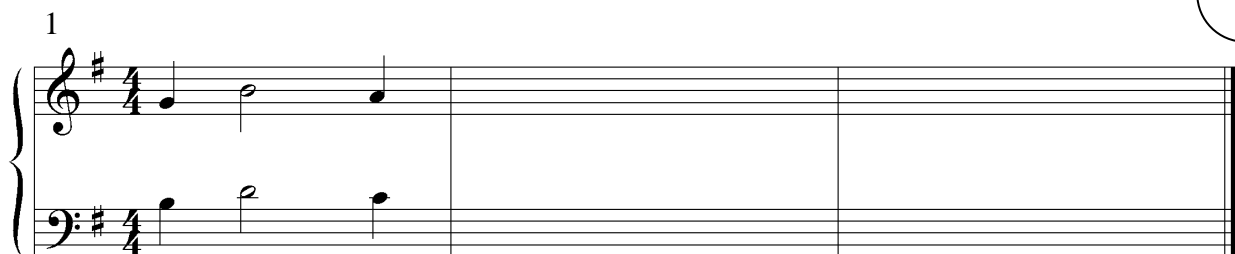


- Let wel:**
- In hierdie voorbeeld beweeg die stemme oktawe uit mekaar (stemme wat 3^{des} of 6^{des} uit mekaar beweeg, is baie mooi).
 - Die stemme sal mekaar nooit ontmoet nie; die interval tussen hulle bly deurentyd dieselfde.
 - Die boonste en onderste note moet vertikaal regoor mekaar geskryf word om dit maklik leesbaar te maak.
 - Klawerbordspelers speel dikwels toonlere in gelyke beweging.

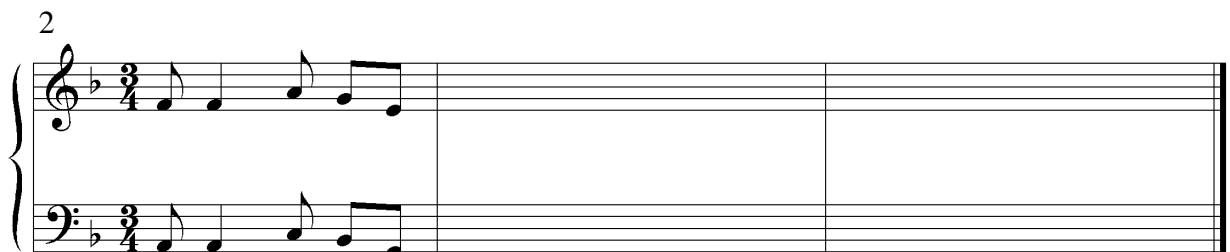
Oef. 236/1

SKRYF NOG TWEE HERHALINGS VAN DIE VOLGENDE GESINKOPEERDE RITMES OM OSTINATI IN GELYKE BEWEGING TE MAAK:

1



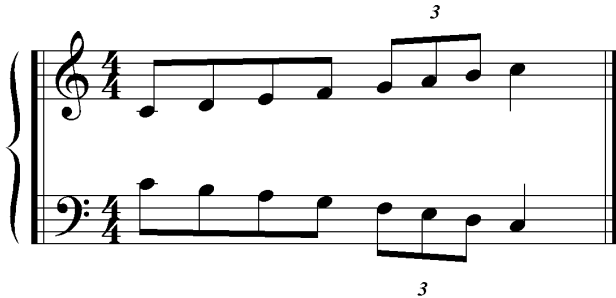
2



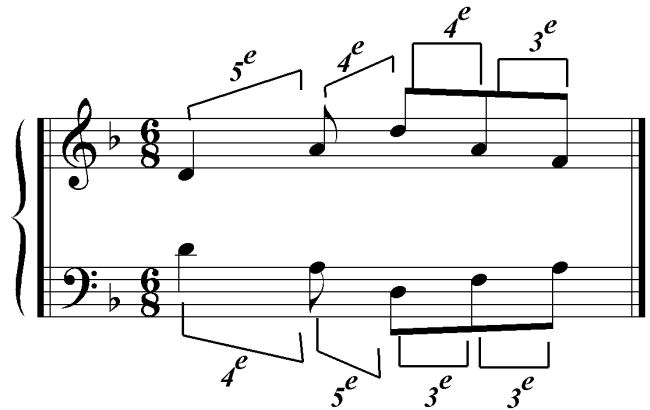
6.2 TEENBEWEGING (teenoorgestelde rigting).

Wanneer twee stemme **weg van mekaar** of **ná mekaar toe** beweeg, sê ons hulle is in **teenbeweging**.

VOORBEELD 1



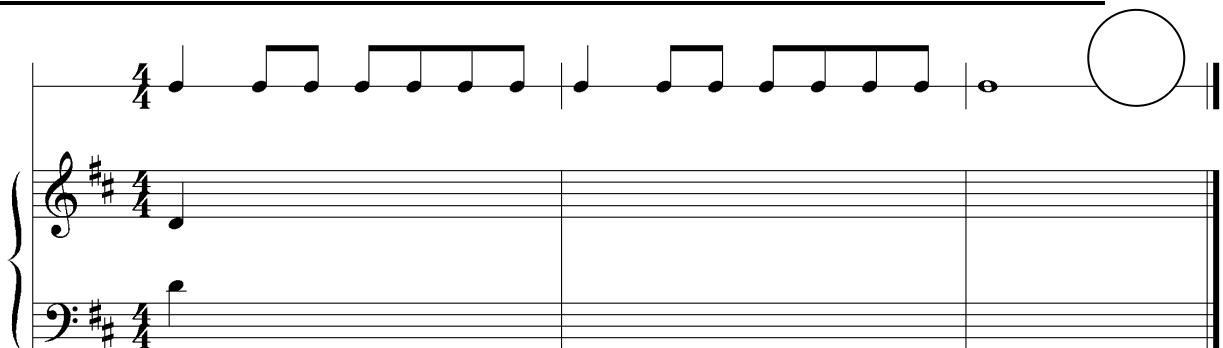
VOORBEELD 2:



- Let wel:**
- In voorbeeld 1 beweeg die toonleer van C-majeur in teenbeweging. Klawerbordspelers speel dikwels toonlere in teenbeweging.
 - Die stemme mag mekaar ontmoet soos op middel C in voorbeeld 1.
 - Selfs al beweeg stemme in **verskillende nootwaardes**, is dit nog steeds teenbeweging.
 - Die **intervalle** tussen note in een stem hoef nie presies dieselfde te wees as die intervale in die ander stem nie. Die **teenoorgestelde rigting** waarin die twee stemme beweeg, is belangrik (voorbeeld 2).

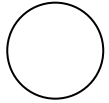
Oef. 237/1

VOLTOOI DIE TOONLEER VAN D-MAJEUR OP- EN AFGAANDE IN DIE DISKANT VOLGENS DIE GEGEWE NOOTWAARDES. SKRYF DAN DIESELFDE TOONLEER IN TEENBEWEGING IN DIE BASSLEUTEL:



Oef. 238 /1

SKRYF NOG TWEE HERHALINGS VAN ELK VAN DIE VOLGENDE RITMES OM 'N OSTINATI IN TEENBEWEGING TE MAAK:

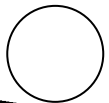


1

2

Oef. 238/2

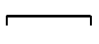
BESTUDEER DIE VOLGENDE PASSASIE EN BEANTWOORD DIE VRAE:



Andantino

- 1 In watter **toonsoort** is die passasie? -----
- 2 Hoeveel note hoër of laer word die **sekwense** in mate 3 en 4 in die diskant herhaal? -----
- 3 Is die sekwense in mate 3 en 4 **reël**? -----
- 4 Beweeg die stemme in **gelyke** of **teenbeweging** in mate:
 - 1^e (maat 1, 1^e maatslag) - -----
 - 2^e (maat 2, 1^e maatslag) - -----
- 5 Noem die **interval** tussen die note wat gemerk is in maat 1: -----

- 6 Skryf 'n naam vir die twee **tekens** by 1¹ en 2¹: _____
- 7 Op watter **toontrap** begin en eindig die melodie in die diskant? _____
- 8 By watter maat moet die speler bietjie stadiger gaan? _____
- 9 Wat beteken *Andantino*? _____
- 10 Beskryf hoe hierdie stuk vertolk moet word volgens **dinamiese aanduidings**: _____

- 11 Watter akkoord word geïmpliseer op die eerste slag en op die laaste slag?
Eerste maatslag: _____ Laaste maatslag: _____
- 12 Skryf 'n **akkoordsimbool** bokant die laaste noot om aan te dui watter akkoord die melodie hier moet begelei.
- 13 Die dominantakkoord word geïmpliseer by die eerste maatslag van die laaste maat. Skryf 'n **akkoordsimbool** bokant die note van hierdie maatslag.
- 14 Noem die **kadens** aan die einde van hierdie stuk: _____
- 15 Klink hierdie kadens **finaal** of **nie-finaal**? _____
- 16 Begin die stuk met 'n **op-** of 'n **afslag**? _____
- 17 Hoeveel **agstenote** kan inpas in die laaste noot in die basstem? _____
- 18 Behalwe vir die sekwense in mate 3 en 4, is daar nog 'n sekwens. Skryf 'n hakie  om die sekwens aan te dui en benoem dit as **reëel** of **tonaal**.
- 19 Wat is die **leinoot** van hierdie stuk _____
- 20 Is die stuk in **enkelvoudige** of **saamgestelde tyd**? _____
- 21 Watter noot is "**so**" in hierdie stuk? _____
- 22 Kyk na al die note op die eerste maatslag van maat 3. Wat merk jy op rakende die toonhoogte van die twee stemme? _____

Jy het nou die module oor **inleiding tot ritmes en melodieë** afgehandel. Leer die **opsomming** op die volgende bladsy. Knip dit uit en bewaar dit in jou "**Opsommingslêer**". Leer weer die opsomming van die **musiekterme**. Vra jou onderwyser/-es vir die **moduletoets** oor **inleiding tot ritmes en melodieë** wanneer jy gereed is.



*

*

*



OPSOMMING

Inleiding tot ritmes en melodieë

Credo Musiekteorie-opleidingsprogram
GRAAD 3

Deur S. J. Cloete

I.R.3



Kopiereg voorbehou © 1988

AKKOORDBASIS: 'n Goeie melodie (wysie) impliseer 'n goeie akkoordbasis.

- **AKKOORDBASIS BY DIE BEGIN VAN DIE MELODIE.**

Die melodie begin op die eerste maatslag:

Impliseer akkoord I(i) en gebruik die 1^e, 3^e, of 5^e trappe in die melodie. As die eerste melodienoot die 3^e of 5^e is, volg dit op met nóg 'n akkoordnoot van akkoord I, verkieslik die 1^e.

Die melodie begin met 'n anakrusis:

Impliseer akkoorde V – I(i) en gebruik 5-1 in die melodie (5-5, 5-3, 7-8, en 2-1 is ook moontlik).

- **AKKOORDBASIS AAN DIE EINDE VAN DIE MELODIE.**

Die melodie eindig met 'n **volmaakte kadens** V – I(i), met I(i) op die sterk maatslag. Die melodienote is 5-1, 7-1 of 2-1. Eindig op die tonika op 'n sterk maatslag.

- **AKKOORDBASIS IN DIE MIDDEL VAN DIE MELODIE.**


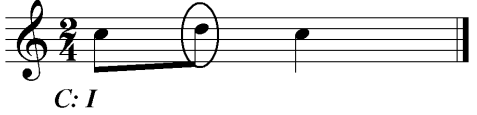

Die basiese akkoordprogressie is: **I(i) - IV(iv) - V - I(i)**

Gebruik die **onvolmaakte kadens** aan die einde van die eerste frase. Impliseer 'n akkoordverandering op 'n **sterk maatslag**.



10(2)

NON-AKKOORDNOTE:

<p><u>Deurgangsnoot.</u> Verbind twee akkoordnote deur trapsgewyse beweging in dieselfde rigting. Dit het 'n verbindings-funksie.</p>	 <p>C: I</p>
<p><u>Bo-hulpnoot.</u> Die noot beweeg trapsgewys óp en weer terug. Dit het 'n versierings-funksie.</p>	 <p>C: I</p>
<p><u>Onder-hulpnoot.</u> Die noot beweeg trapsgewys áf en weer terug. Dit het 'n versierings-funksie.</p>	 <p>C: I</p>

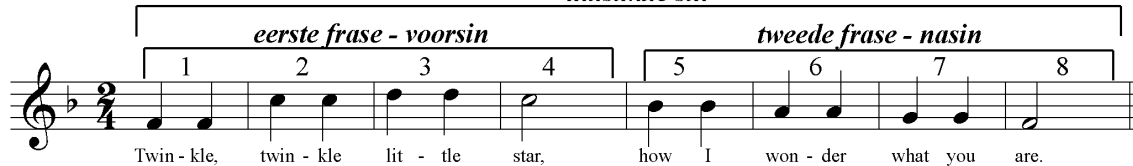
FRASES:

'n Frase is 'n kort groep note wat voel of dit 'n eenheid vorm.

VOORBEELD:

Twinkle twinkle little star (Tradisioneel)

musikale sin



Twin - kle, twin - kle lit - tle star, how I won - der what you are.

- Die tweede frase is 'n **antwoord** op die eerste een.
- Frases is gewoonlik **ewe lank**.
- 'n **Fraseringsboog** mag gebruik word as al die note *legato* gespeel moet word.
- Die **tekens** ' or // word soms gebruik om die einde van 'n frase aan te dui.
- Aan die einde van 'n frase is gewoonlik 'n **kadens**.
- Die frases begin gewoonlik met **dieselfde ritme** of naastenby dieselfde ritme.

10(3)

KADENSE:

Die onvolmaakte kadens klink nie finaal nie en die volmaakte kadens klink finaal.

Eerste frase - voorsin (2 mate) *Tweede frase - nasin (2 mate)*

Akkoordbasis *I* *Onvolmaakte kadens* *I* *V* *Volmaakte kadens* *V* *I*

Melodienote: *1, 3 of 5* *5, 7 of 2* *5, 7 of 2* *1*

REËLE EN TONALE SEKWENSE:

'n Sekwens is die herhaling van 'n melodiese patroon op **verskillende toonhoogtes**. Reële en tonale sekwenne mag gemeng wees in een frase.

- **Reële sekwenne.**

Die **kwaliteit** waarde van die **intervalle** binne die sekwenne is **dieselfde** in elke patroon.

- **Tonale sekwenne.**

Die vorm van die melodiese patroon is dieselfde, maar die **kwaliteit** waardes van die **intervalle** binne die sekwenne **verskil**.

GELYKE EN TEENBEWEGING:

Sorg altyd dat die boonste en onderste note van die twee stemme **in lyn** geskryf word.

- **Gelyke beweging** (dieselfde rigting).

Dit is wanneer die twee of meer stemme in **dieselfde rigting (parallel)** beweeg.

- **Teenbeweging** (teenoorgestelde rigting).

Dit is wanneer twee stemme **weg van mekaar** of **ná mekaar toe** beweeg.

* * *